



AVEN DU GRAND-VOYEUX

POUR NOUS JOINDRE



AVEN du Grand-Voyeux

Mairie de Congis
rue de la Poste
77440 Congis-sur-Thérouanne

01 64 33 22 13
contact.grandvoyeux@gmail.com
www.grandvoyeux.fr



AVEN DU GRAND-VOYEUX



Animations pédagogiques
PRIMAIRES

Observations et expériences
sur l'eau, les zones humides
et la biodiversité

Atelier mare

Avril à octobre - Cycle 2/3 - 2 à 3h

Réserve du Grand-Voyeux

OBJECTIFS :

- Savoir respecter un milieu fragile et prélever sans nuire à l'équilibre écologique.
- Concentrer son attention sur les proportions, les caractéristiques anatomiques des espèces.
- Savoir utiliser une clé de détermination, classer les espèces, trouver des caractères communs.

SUPPORTS :

Godets et boîtes-loupes, clé de détermination, longue-vue, fiche pédagogique « mare », planche et crayon.

DÉROULEMENT DE L'ACTIVITÉ :

- Découverte globale du site puis de la mare.
- Capture, dessin et reconnaissance des animaux prélevés.
- Discussion autour de la mare, de sa diversité et de son rôle écologique.

Selon le niveau : notions de chaînes alimentaires, stades de développement, moyens de déplacements, adaptations pour le nourrissage et la respiration...



Les oiseaux

Toute l'année - Cycle 2/3 - 2 à 3h

Réserve du Grand-Voyeux

OBJECTIFS :

- Découverte des oiseaux du Grand-Voyeux, dessins d'observations, reconnaissance des espèces communes grâce à des critères d'identification.
- Observation et description de comportements, questionnement sur la biologie des espèces observées, introduction de notions telles que le régime alimentaire, la migration, la reproduction...

SUPPORTS :

Longue vue, jumelles (à partir du cycle 3), profil des oiseaux (cycle 2), fiche de travail et support rigide, crayons, guides sur les oiseaux.

DÉROULEMENT DE L'ACTIVITÉ :

- Arrivée discrète, familiarisation avec le site et distribution du matériel.
- Définition de la Réserve Naturelle et description des milieux naturels
- Observation des espèces présentes, commentaires sur le comportement, l'anatomie... Chaque enfant choisit un oiseau qu'il va dessiner et décrire sur la fiche d'observation prévue à cet effet.
- Initiation à l'observation à la longue-vue, focus sur quelques espèces emblématiques et patrimoniales avec anecdotes et curiosités expliquées par l'animateur

A noter : possibilité d'activité « pattes-ailes-becs » en classe pour appréhender l'adaptation morphologique de l'oiseau à son milieu.



Balade de l'eau

Toute l'année - Cycle 2/3 - 2 à 3h



OBJECTIFS :

- Découvrir le cycle de l'eau dans sa commune et sensibiliser à la ressource en eau.
- Prendre connaissance des modes de gestion de la ressource en eau sur le territoire.
- Découvrir la rivière et son bassin-versant.
- Prendre conscience de la fragilité des milieux aquatiques, du rôle de stockage et d'épuration des zones humides.
- Favoriser les écogestes.

SUPPORTS :

Carte IGN du parcours et feutre effaçable, schéma sur la phytoépuration et la station d'épuration.



DÉROULEMENT DE L'ACTIVITÉ :

- Balade urbaine pour découvrir les éléments liés à l'eau (bouche d'égout, borne incendie, regard du réseau d'eau pluviale...).
- Lecture de carte IGN et analyse de la toponymie
- Observation de la station d'épuration.
- Balade en nature pour montrer le parallèle « naturel » de la gestion humaine de l'eau.
- Réflexion sur les gestes écocitoyens pour économiser l'eau et ne pas la polluer.



A noter : cette animation est réalisée sur la commune de Congis-sur-Thérouanne ou peut être adaptée sur votre commune.

Pays de l'eau

Toute l'année - Cycle 3 - 2h - en classe



OBJECTIFS :

- Comprendre les moyens humains de gestion de l'eau dans la ville, et dans la nature.
- Construire une représentation cohérente du fonctionnement d'un bassin versant avec ses principales composantes naturelles et les aménagements humains les plus adaptés.
- Comprendre que l'homme est un acteur responsable du façonnement des paysages et de la gestion de la ressource en eau.

SUPPORTS :

Mallette pédagogique « Ricochets » : plateaux de jeu accompagnés d'éléments de construction représentant les bâtiments, l'eau et la végétation.



DÉROULEMENT DE L'ACTIVITÉ :

- Par groupes, les enfants créent leurs propres Pays de l'eau en installant tous les éléments naturels (champs, arbres...) et les infrastructures relatives au traitement de l'eau (maisons, station de pompage, château d'eau, station d'épuration...).
- Mise en commun des Pays de l'eau, analyse critique des maquettes et notion de bassin versant.
- Réflexion sur les problèmes liés à l'eau : inondations, pollution...

les insectes

Au printemps - Cycle 2/3 - 2 à 3h

Réserve du Grand-Voyeux

OBJECTIFS :

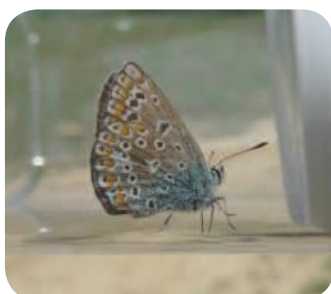
- Découvrir la diversité des insectes (présentation de plusieurs groupes taxonomiques).
- Comprendre l'importance des insectes dans les écosystèmes.
- Suivre un protocole de sciences participatives : programme Suivi Photographique des Insectes Pollinisateurs (SPIPOLL).

SUPPORTS :

Filets de capture, clés de détermination, fiches pédagogiques, appareil photo.

DÉROULEMENT DE L'ACTIVITÉ :

- Application du protocole SPIPOLL adapté aux écoles, détermination des groupes des insectes observés.
- Introduction du concept de pollinisation et du rôle des pollinisateurs.
- Découverte d'autres insectes du site, particulièrement les libellules et les papillons (capture aux filets).
- Discussion sur l'importance des insectes au sein de l'écosystème (place dans la chaîne alimentaire, indicateurs biologiques) et sur les menaces qui pèsent sur ce groupe (pollutions, dégradation et fragmentation des habitats).
- Réflexion autour des bonnes pratiques pour aider les insectes à notre échelle.



les plantes

Toute l'année - Cycle 2/3 - 2h à 3h

Réserve du Grand-Voyeux

OBJECTIFS :

- Découvrir les plantes et les arbres du Grand-Voyeux.
- Comprendre leurs modes de reproduction ou les moyens qui leur permettent de passer l'hiver (en fonction de la saison)
- Selon la saisonnalité, reconnaître des critères d'identification de certaines espèces communes

SUPPORTS :

Guide de détermination, livret pédagogique.

DÉROULEMENT DE L'ACTIVITÉ :

- Observation en vue de reconnaître les différentes parties d'une plante, effectuer un croquis, l'identifier à l'aide d'une clé de détermination.
- Réflexion sur le milieu de vie des plantes.
- Selon la saison : reproduction ou stratégie pour passer l'hiver.



A noter : cette animation peut être réalisée plusieurs fois afin de voir l'évolution des plantes et des paysages au fil des saisons.